



सत्यमेव जयते

महाराष्ट्र शासन

# कार्यक्रम अंदाजपत्रक २०१६-२०१७

वित्त विभाग  
(संचालनालय, स्थानिक निधी लेखापरीक्षा)  
(प्रकाशन क्रमांक ६)



शासकीय मध्यवर्ती मुद्रणालय मुंबई  
२०१६

# कार्यक्रम अंदाजपत्रक

२०१६-२०१७

वित्त विभाग

संचालनालय, स्थानिक निधी लेखापरीक्षा

(प्रकाशन क्रमांक ६)

## वित्त विभाग - कार्यक्रम अंदाजपत्रक

१	वित्त विभाग, मंत्रालय
२	संचालनालय, लेखा व कोषागारे
३	विक्रीकर
४	अल्पबचत व लॉटरी
५	विमा प्रशासन
६	संचालनालय, स्थानिक निधी लेखापरीक्षा

## अनुक्रमणिका

प्रकरण क्र.	शिर्षक	पृष्ठ क्रमांक
	प्रास्ताविक	४
१	प्रस्तावना	५
२	संचालनालयाचे कामकाज	९
३	संचालनालयाच्या जबाबदाऱ्या	१७
४	संचालनालयाचे संगणकीकरण	१८
	परिशिष्ट	१९-२१

## प्रास्ताविक

संचालनालय, स्थानिक निधी लेखापरीक्षा विभाग हा महाराष्ट्र शासनाच्या वित्त विभागाच्या अखत्यारित कार्यरत आहे. संचालनालयाचे मुख्यालय नवी मुंबई येथे आहे.

स्थानिक निधी लेखापरीक्षा संचालनालयाकडून खालील संस्थांचे लेखापरीक्षण केले जाते :

अ) महाराष्ट्र स्थानिक निधी लेखापरीक्षा अधिनियम २०११ च्या तरतूदी लागू असलेल्या स्थानिक स्वराज्य संस्था.

ब) मुंबई ग्रामपंचायत अधिनियम १९५८ नुसार ग्रामपंचायती.

क) शासनाच्या सर्वसाधारण किंवा विशेष आदेशाद्वारे सोपविलेल्या संकीर्ण संस्था.

या पुस्तिकेत स्थानिक निधी लेखापरीक्षा संचालनालयाच्या स्थापनेचा थोडक्यात इतिहास , सध्याची संरचना, कामकाज आणि कर्मचारीवृंद यांची माहिती तसेच सन २०१६-१७ या वर्षात करण्यात येणाऱ्या लेखापरीक्षण विषयक व इतर कामकाजाची रुपरेषा सादर करण्यात येत आहे.

## प्रकरण १

### प्रस्तावना

#### स्थानिक निधी लेखापरीक्षा संचालनालय

#### संक्षिप्त पार्श्वभूमी :

महालेखापालांच्या नियमित लेखापरीक्षणाच्या अधिन नसलेल्या विवक्षित विभाग, विश्वस्त निधी यांच्या लेखापरीक्षण करण्याच्या दृष्टीने १८८४ मध्ये मुंबई येथील महालेखापाल यांच्या कार्यालयात बाह्य लेखापरीक्षा शाखा स्थापन करण्यात आली. सन १८९४ मध्ये ही योजना सिंध प्रांतातील नगरपालिकांना व भारतातील उत्तर विभागात स्थित नगरपालिकांना लागू करण्यात आली. हा प्रयोग यशस्वी झाल्यामुळे ही योजना १९०७ मध्ये इतर नगरपालिका, जिल्हा स्थानिक मंडळे व छावणी निधी यांना लागू करण्यात आली व विस्तृत झालेला हा विभाग भारत सरकारच्या वित्त विभागाच्या सूचित नमूद केलेल्या अधिकाऱ्यांच्या नियंत्रणाखाली ठेवण्यात आला. या अधिकाऱ्यास 'अधिपरीक्षक, स्थानिक निधी लेखा' असे पदनाम देण्यात आले.

सन १९१३ मध्ये विभागाची पुनर्रचना करण्यात आली व लेखापरीक्षण कार्यक्रमात तालुका स्थानिक मंडळे, जिल्हा रुग्णालये व इतर काही लेखापरीक्षणाचा समावेश करण्यात आला. मुंबई शहराच्या लेखापरीक्षा कार्यभारासाठी 'सहाय्यक लेखा अधिपरीक्षक' या पदाची निर्मिती करण्यात आली.

मुंबई स्थानिक निधी लेखापरीक्षा अधिनियम १९३० संमत होण्यापूर्वी 'अधिपरीक्षक' हा शासन निर्णय सामान्य प्रशासन विभाग क्र. २७३, दि. १२ जानेवारी १९०७ व शासन निर्णय सामान्य प्रशासन विभाग क्र. २०९२, दि. ०३ एप्रिल १९०७ अन्वये अनुक्रमे स्थानिक मंडळाचा आणि नगरपालिकांचा लेखापरीक्षक होता. मुंबई स्थानिक निधी लेखापरीक्षा अधिनियम १९३० प्रख्यापित झाल्यानंतर, अधिपरीक्षक हे स्थानिक मंडळांचे, नगरपालिकांचे, शाळा मंडळांचे व अधिनियमांच्या कलम ४ अन्वये काढण्यात आलेल्या अधिसूचना क्र. ७६७९ व दि. २३ मार्च १९३१ व अधिसूचना क्र. ९२७० दि. ०४ नोव्हेंबर १९३२ अन्वये, अधिसूचित प्रदेश समित्यांचे सांविधिक परीक्षक होते.

विभागाची निर्मिती झाल्यापासूनच हा विभाग, भारताच्या महालेखापरीक्षकाच्या नियंत्रणाखाली राहिला आहे. मुंबई राज्याचा शासन निर्णय, वित्त विभाग क्र. टीआरए-१६५७-८०५-सी-जी-३, दिनांक ३० एप्रिल १९५८ या अन्वये स्थानिक लेखापरीक्षा विभाग मुंबई राज्याच्या नियंत्रणाखाली दि. १ मे १९५८ पासून आणण्यात आला.

भारतीय संविधानाच्या परिशिष्ट ७ मध्ये निर्देशित राज्यसूचीतील बाब क्र. ०५ नुसार स्थानिक संस्थांचे लेखापरीक्षण राज्य सरकारच्या अखत्यारित आले. मुंबई स्थानिक निधी (लागू करणे व दुरुस्ती) अधिनियम, १९६० मधील कलम ६ अन्वये, अधिपरीक्षक, स्थानिक निधी लेखे यांचे पदनाम, 'मुख्य लेखापरीक्षक, स्थानिक निधी लेखे' आणि सहाय्यक परीक्षक, स्थानिक निधी लेखे यांचे पदनाम, 'उपमुख्य लेखापरीक्षक, स्थानिक निधी लेखे' याप्रमाणे बदलण्यात आले.

शासन निर्णय, वित्त विभाग क्रमांक एमएएस/११६१/१२७९१-पंधरा, दि. २७ डिसेंबर १९६१ अन्वये वित्त विभागाच्या प्रशासनिक नियंत्रणाखाली लेखा व कोषागारे संचालनालयाची दि. ०१ जानेवारी १९६२ पासून स्थापना करण्यात आली. या संचालनालयाच्या नियंत्रणाखाली स्थानिक निधी लेखापरीक्षा विभाग आणण्यात आला. संचालक, लेखा व कोषागारे, महाराष्ट्र राज्य यांना विभागप्रमुख म्हणून घोषित करण्यात आले.

दि. ३१ ऑक्टोबर १९६४ पर्यंत ग्रामपंचायतींच्या लेखांचे लेखापरीक्षण, प्रत्येक जिल्हयाच्या जिल्हाधिकारी यांच्या नियंत्रणाखाली काम करणाऱ्या लेखापरीक्षकांकडून केले जात असे. महाराष्ट्र ग्रामपंचायत (लेखापरीक्षा व लेखे) नियम, १९६१ यामध्ये शासन अधिसूचना, ग्राम विकास विभाग क्र. व्हीपीए-१९६४/जीओ-१९२ए दि. १९ ऑक्टोबर १९६४ नुसार सुधारणा करून शासन निर्णय, वित्त विभाग क्र. डीएटी-१२६४/५७८९/६४-बारा, दि. २० ऑक्टोबर १९६४ अन्वये संपूर्ण ग्रामपंचायत लेखापरीक्षा आस्थापना, जिल्हाधिका-याकडून मुख्य लेखापरीक्षकाकडे हस्तांतरित करण्यात आली.

## स्थानिक निधी लेखापरीक्षा संचालनालयाची स्थापना :

राज्य घटनेतील ७३ व ७४ घटना दुरुस्तीनंतर स्थानिक स्वराज्य संस्था राबवित असलेल्या योजना व निधी यामध्ये वाढ झाल्यामुळे मुख्य लेखापरीक्षक, स्थानिक निधी लेखा यांच्या जबाबदारीमध्ये वाढ झाली. तसेच पंचायत राज संस्थांच्या लेखांवरील पुनर्विलोकन अहवाल मुख्य लेखापरीक्षक यांच्या स्वाक्षरीने विधीमंडळास सादर करण्यात येतो व मुख्य लेखापरीक्षक हे पंचायत राज समितीचे महत्वाचे सल्लागार आहेत. या बाबी विचारात घेऊन शासन निर्णय, वित्त विभाग क्रमांक सेवाप्र-२०.०८/प्र.क्र.७९ /२/ कोषा (प्र-३), दि . २८ मे २००८ अन्वये स्वतंत्र स्थानिक निधी लेखापरीक्षा संचालनालयाची स्थापना करण्यात आली आणि शासन निर्णय वित्त विभाग क्रमांक सेवाप्र-२०.०८/प्र.क्र.१९७/ कोषा (प्र-३), दि. १ ऑगस्ट, २००८ अन्वये ' मुख्य लेखापरीक्षक, स्थानिक निधी लेखा ' यांना विभागप्रमुख म्हणून घोषित करण्यात आले.

वित्त विभाग शासन निर्णय क्रमांक सेवाप्र-२०११ / प्र.क्र.७१ / कोषा प्रशा-३, दिनांक १८/४/२०११ अन्वये संचालनालयाचे " स्थानिक निधी लेखापरीक्षा संचालनालय " असे सुधारीत नामाभिधान करण्यात आले आणि मुख्य लेखापरीक्षक, सह मुख्य लेखापरीक्षक, उपमुख्य लेखापरीक्षक (वरिष्ठ), उपमुख्य लेखापरीक्षक (कनिष्ठ), यांचे पदनाम अनुक्रमे संचालक, सह संचालक, उप संचालक व सहाय्यक संचालक असे बदलण्यात आले.

## संचालनालयाची सध्याची संरचना :

संचालनालयाच्या अधिनस्त राज्यात कोंकण, पुणे, नाशिक, औरंगाबाद, अमरावती व नागपूर येथे एकूण ६ प्रादेशिक कार्यालये व ३४ जिल्हा कार्यालये कार्यरत आहेत. विभागप्रमुख या नात्याने संचालक हे त्यांच्या प्रशासकीय नियंत्रणाखालील अधिनस्त कार्यालयांच्या व्यवस्थापन, पर्यवेक्षण व परिणामकारक कामकाजासाठी जबाबदार आहेत. संचालक लेखाविषयक बाबींविषयी सुधारणा सुचवितात आणि संबंधितांना लेखापरीक्षणाविषयक सल्ला देतात. संचालनालयाकडून दरवर्षी दोन विभागीय मुख्यालयांची व १२ जिल्हा सहाय्यक संचालक कार्यालयांची प्रशासकीय तपासणी केली जाते.

तेराव्या वित्त आयोगाच्या शिफारशी नुसार शासन निर्णय वित्त विभाग क्रमांक स्थानिक-२०१०/ प्र.क्र.२६(ब)/विमा प्रशासन, दि. ३१ मार्च २०११ अन्वये राज्यातील सर्व महानगर पालिकांचे संवैधानिक लेखापरीक्षण करण्याचे काम स्थानिक निधी लेखापरीक्षा संचालनालयाकडे सोपविण्यात आलेले आहे. शासन निर्णय वित्त विभाग क्र. सेवाप्र २०१२/प्र.क्र.९९/कोषा (प्रशा-३), दि. ०६ ऑक्टोबर २०१२ अन्वये सह संचालक (महानगरपालिका लेखापरीक्षण) यांच्या नियंत्रणाखाली तीन उपविभागांमध्ये विभागलेली महानगरपालिका लेखापरीक्षण शाखा कार्यरत आहेत. उप संचालक हे प्रत्येक उपविभागाचे प्रमुख आहेत.

शासन निर्णय वित्त विभाग क्र. सेवाप्र.२०.०८/प्र.क्र.७९/२/कोषा (प्र-३), दि. २८/०५/२००८ अन्वये एकूण १२९८ पदांचा आकृतीबंध शासनाने मंजूर केलेला आहे. राज्यातील सर्व महानगरपालिकांचे लेखापरीक्षण या संचालनालयामार्फत करण्याकरिता शासन निर्णय, वित्त विभाग क्र. संकीर्ण २०११/प्र.क्र.१२७/ कोषा(प्रशा-३), दि. २३.०२.२०१२ अन्वये ११९ नवीन पदे निर्माण करण्यात आली. तसेच नव्याने निर्माण झालेल्या पालघर जिल्ह्याकरिता शासन निर्णय वित्त विभाग क्र. नपनि २०.१४/प्र.क्र.७९/कोषा (प्र-३), दि. २०/०८/२०१४ अन्वये एकूण १३ नवीन पदे मंजूर करण्यात आली. सद्यस्थितीत या संचालनालयाच्या आस्थापनेवरील एकूण मंजूर पदांची संख्या १४३० इतकी आहे.

संचालनालयासाठी सन २०१५-१६ मधील प्राप्त अर्थसंकल्पिय अनुदान आणि सन २०१४-१५ चा झालेला प्रत्यक्ष खर्च याबाबतची माहिती सोबतच्या परिशिष्ट १ मध्ये व संचालनालयाच्या विविध पदांचा पदनामनिहाय तपशिल परिशिष्ट २ मध्ये दर्शविण्यात आला आहे. तसेच संचालनालयाच्या आस्थापनेवर कार्यरत महिला अधिकारी/ कर्मचारी यांचा तपशिल परिशिष्ट ३ मध्ये दर्शविण्यात आला आहे.

जिल्हा स्तरावरील सहाय्यक संचालक यांना लेखापरीक्षणाच्या वेळी साधारणतः २२ ते २३ ठिकाणी चालु असलेल्या लेखापरीक्षणास भेटी देणे, चाचणी लेखापरीक्षण करणे, पुनर्विलोकन करणे, अंतिम अहवाल तयार करणे, लेखापरीक्षणाच्या अनुपालनाच्या क्षेत्रीय शिबिरांना उपस्थित राहणे इत्यादी कारणासाठी त्यांच्या कार्यक्षेत्रात दौरे करावे लागतात. सदर लेखापरीक्षणाचे कामात अधिक प्रभावीपणा आणण्यासाठी शासन निर्णय वित्त विभाग क्रमांक : संकीर्ण- २०१३/प्र.क्र. ३३/ कोषा.प्रशा-४, दि. १३.०१.२०१६ अन्वये २७ वाहने (जिप) दोन टप्प्यात खरेदी करण्यासाठी मान्यता दिली आहे.



## प्रकरण २

### संचालनालयाचे कामकाज

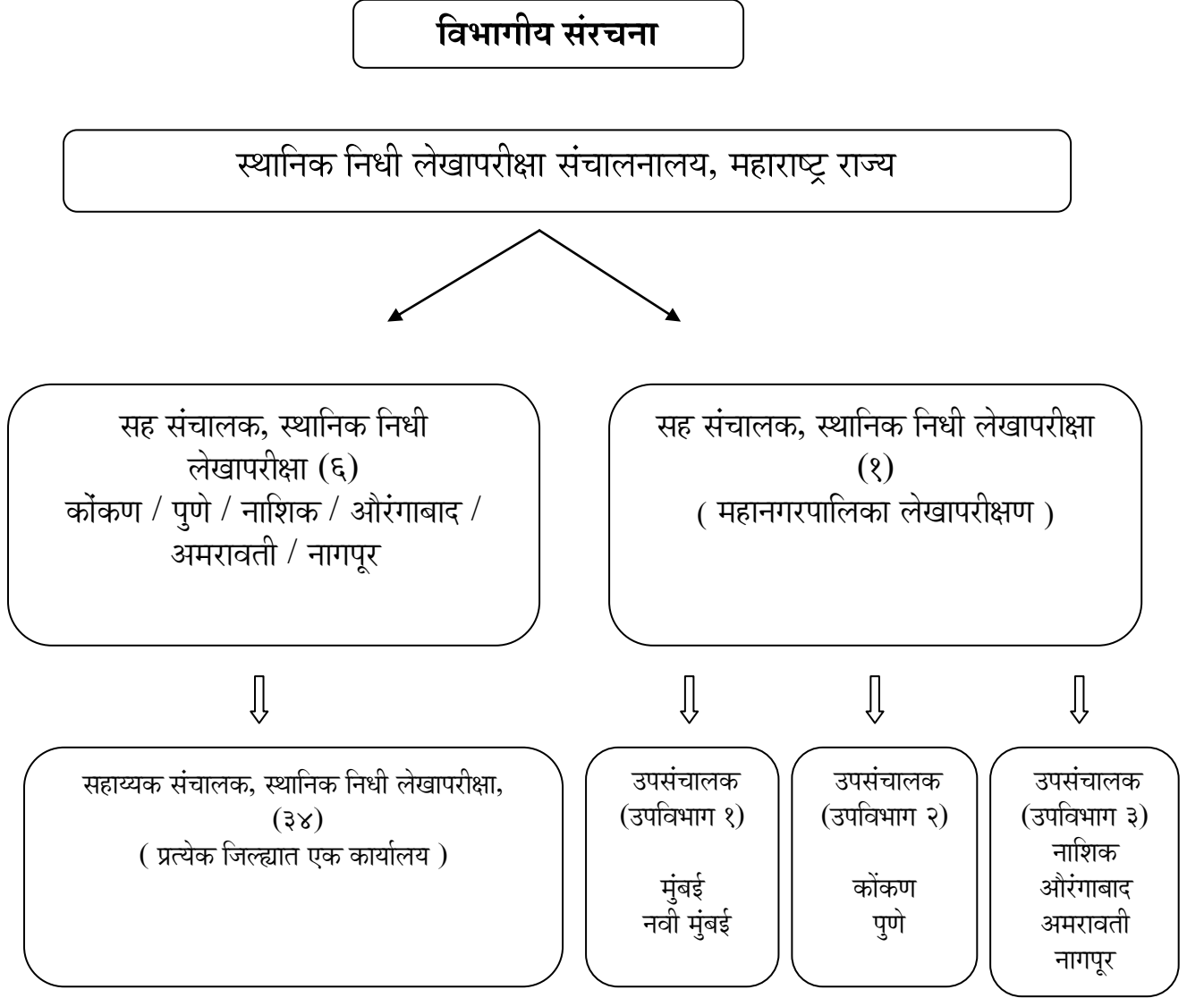
**स्थानिक निधी लेखापरीक्षा संचालनाकडून खालील कामे केली जातात :**

- १) राज्यातील सर्व पंचायती राज संस्थांचे म्हणजेच ३४ जिल्हा परिषदा, ३५१ पंचायत समित्या व २७,८५४ ग्रामपंचायतींचे लेखापरीक्षण करणे.
- २) राज्यातील सर्व नागरी स्वराज्य संस्थांचे म्हणजेच २६ महानगरपालिका, २२६ नगरपालिका, ४० नगरपंचायती, ६८ महानगरपालिका / नगरपालिका शिक्षण मंडळे इत्यादींचे लेखापरीक्षण करणे.
- ३) ४ कृषि विद्यापीठे, १ महाराष्ट्र पशु व मत्स्य विज्ञान विद्यापीठ आणि २२२ इतर संकिर्ण संस्थांचे लेखापरीक्षण करणे.
- ४) पंचायती राज संस्था व नागरी स्वराज्य संस्था यांच्या लेखापरीक्षणावर आधारित लेखापरीक्षण पुनर्विलोकन अहवाल शासनास सादर करणे.
- ५) मुंबई स्थानिक निधी लेखापरीक्षा नियम १९३१ मधील नियम १५ नुसार विशेष लेखापरीक्षण करणे.

**लेखापरीक्षणासाठी आधारभूत नियमावल्या :**

- १) जिल्हा परिषदा, पंचायत समित्या आणि सर्व नागरी स्वराज्य संस्था यांचे लेखापरीक्षण महाराष्ट्र स्थानिक निधी लेखापरीक्षा, अधिनियम २०११, मुंबई स्थानिक निधी लेखापरीक्षा नियम १९३१ आणि स्थानिक निधी लेखापरीक्षा कार्यालयीन नियमपुस्तिका इ. मधील तरतूदीनुसार करण्यात येते.
- २) ग्रामपंचायतींचे लेखापरीक्षण ग्रामपंचायत अधिनियम १९५८ व महाराष्ट्र ग्रामपंचायत लेखापरीक्षा नियम १९६१ मधील तरतूदीनुसार करण्यात येते.

संचालनालयाची विभागीय संरचना खालीलप्रमाणे आहे :



संचालनालयाकडून लेखापरीक्षण करण्यात येत असलेल्या संस्थांचा तपशील खालीलप्रमाणे आहे :

अ.क्र.	संस्थांचा प्रकार	संख्या
१	जिल्हा परिषद	३४
२	पंचायत समिती	३५१
३	नगरपालिका	२२६
३	नगरपंचायती	४०
४	महानगरपालिका	२६ #
५	महानगरपालिका शिक्षण मंडळ	१५
६	महानगरपालिका परिवहन उपक्रम	६
५	नगरपालिका शिक्षण मंडळ	५३
६	कृषि विद्यापीठे / महाराष्ट्र पशु व मत्स्य विज्ञान विद्यापीठ, नागपूर	५
७	इतर संकिर्ण संस्था	२२२
८	ग्रामपंचायती	२७८५४ *
<b>एकूण</b>		<b>२८८३२</b>

# राज्यातील सर्व महानगरपालिकांचे वैधानिक लेखापरीक्षण सन २०११-२०१२ पासून या संचालनालयामार्फत सुरू करण्यात आले आहे.

\* लेखापरीक्षण करावयाच्या ग्रामपंचायतींची संख्या प्रत्येक वर्षी त्यांच्या उत्पन्नाच्या आधारावर बदलत असते.

### लेखापरीक्षण कार्यपध्दती :

जिल्हा परिषदा, पंचायत समित्या व नगरपालिका इत्यादी स्थानिक स्वराज्य संस्थांचे लेखापरीक्षण करताना मार्च महिना व इतर दोन महिन्यांचे तपशिलवार लेखापरीक्षण केले जाते. तसेच उर्वरित कालावधीच्या आर्थिक व्यवहारांचा सर्वसाधारण आढावा घेतला जातो.

ग्रामपंचायतीच्या बाबतीत संपूर्ण वर्षातील व्यवहारांचे लेखापरीक्षण केले जाते.

महानगरपालिकांच्या लेखापरीक्षणासाठी एक महिना निवडला जातो आणि उर्वरित कालावधीच्या आर्थिक व्यवहारांचा सर्वसाधारण आढावा घेतला जातो. तसेच राज्य सरकार व केंद्र सरकारकडून महानगरपालिकांना प्राप्त होणाऱ्या सर्व प्रकारच्या अनुदानातून केलेल्या खर्चाचे लेखापरीक्षण या विभागाकडून केले जाते.

**मागील प्रलंबित घटकांसह सन २०१६-१७ मध्ये करावयाचे लेखापरीक्षणाचे घटक :**

अ) ग्रामपंचायत लेखापरीक्षणा व्यतिरिक्त सन २०१६-१७ मध्ये लेखापरीक्षण करावयाच्या संस्थांच्या घटकांचा तपशील खालीलप्रमाणे आहे :

अ.क्र.	संस्था	सन २०१४-१५ पर्यंतचे प्रलंबित लेखापरीक्षण घटक	सन २०१५-१६ चे नियमित लेखापरीक्षण घटक
१	जिल्हा परिषद	२७१	४३७
२	पंचायत समिती	३७	३५१
३	नगरपालिका	०	२२६
४	नगरपंचायती	०	४०
५	महानगरपालिका	५४	२६
६	महानगरपालिका परिवहन उपक्रम	११	६
७	महानगरपालिका शिक्षण मंडळ	३३	१५
८	कृषि विद्यापीठे व पशु व मत्स्य संवर्धन विज्ञान विद्यापीठ	१५	५
९	नगरपालिका शिक्षण मंडळ	५३	५३
१०	संकीर्ण संस्था	१६०	२२२
	<b>एकूण एकंदर</b>	<b>६३४</b>	<b>१३८१</b>

\* सन २०१४-१५ प्रलंबित लेखापरीक्षण स्थिती माहे जानेवारी २०१६ अखेरची आहे.

**ब) ग्रामपंचायत लेखापरीक्षण :-**

दिनांक ०१ नोव्हेंबर १९६४ पासून मुंबई ग्रामपंचायत अधिनियम १९५८ व महाराष्ट्र ग्रामपंचायत (हिशेब तपासणी) नियम १९६१ च्या तरतूदीनुसार प्रमाणे ग्रामपंचायतीचे लेखापरीक्षण स्थानिक निधी लेखापरीक्षा विभागाकडे संपूर्ण करण्यात आले आहे. ग्रामपंचायतीच्या आर्थिक वर्षातील संपूर्ण व्यवहारांचे लेखापरीक्षण केले जाते. महाराष्ट्र ग्रामपंचायत (हिशेब तपासणी) नियम १९६१ च्या नियम ४ नुसार ज्या ग्रामपंचायतीचे उत्पन्न रक्कम रुपये २५,०००/- पेक्षा जास्त आहे, त्यांचे लेखापरीक्षण या विभागामार्फत केले जाते. ग्रामपंचायतीच्या वार्षिक उत्पन्नानुसार लेखापरीक्षण करावयाच्या ग्रामपंचायतींची संख्या दरवर्षी बदलत असते.

एका वर्षाचे लेखापरीक्षण एक घटक मानला जातो. एका लेखापरीक्षकाने दरवर्षी किमान ११० घटकांचे लेखापरीक्षण करणे अपेक्षित आहे. आवश्यकतेनुसार ग्रामपंचायतीचे विशेष लेखापरीक्षण सुध्दा केले जाते. ग्रामपंचायत लेखापरीक्षण अहवालातील परिच्छेदांचे अनुपालनाची पडताळणी जिल्हा परिषदेच्या स्थायी समिती मार्फत करण्यात येते.

ज्या ग्रामपंचायतीचे उत्पन्न रु. २५,०००/- पेक्षा जास्त आहे, अशा जानेवारी २०१६ अखेरीस १४,९६६ ग्रामपंचायतीचे सन २०१४-१५ चे नियमित लेखापरीक्षण व १४,१६४ प्रलंबित ग्रामपंचायत घटक असे एकूण २९,१३० घटकांचे लेखापरीक्षण माहे मार्च २०१६ पर्यंत पूर्ण करावयाचे आहे. यासाठी शासन निर्णय वित्त विभाग क्रमांक : सेवाप्र २०१५/प्र.क्र. ८१/को.प्र. ३, दि. २५ जानेवारी, २०१६ अन्वये प्रलंबित ग्रामपंचायत घटकांचा निपटारा करण्यासाठी करारपद्धतीने मानधन तत्वावर २४४ लेखापरीक्षकांची सेवा उपलब्ध करून घेण्यास मंजुरी दिली असून यासाठी रु. १.२२ कोटी इतक्या खर्चास मान्यता दिलेली आहे. त्यामुळे सन २०१४-१५ पर्यंतचे राज्यातील सर्व ग्रामपंचायतीचे लेखापरीक्षण मार्च २०१६ पर्यंत पूर्ण करण्यात येईल.

तसेच सन २०१६-१७ या आर्थिक वर्षात सन २०१५-१६ चे एकूण २७,८५४ ग्रामपंचायतीचे नियमित लेखापरीक्षण या विभागाकडून करण्यात येणार आहे.

**ग्रामपंचायतीच्या खालील योजनांचे लेखापरीक्षण या विभागाकडून करण्यात येत नाही :**

- १) स्वर्ण जयंती ग्राम स्वरोजगार योजना.
- २) महाराष्ट्र ग्रामीण रोजगार हमी योजना.
- ३) जलस्वराज्य योजना.
- ४) हरियाली योजना.
- ५) भारत निर्माण योजना .
- ६) पाणीपुरवठा व मलनिस्सारण समिती.
- ७) महाजल योजना
- ८) राष्ट्रीय ग्रामीण आरोग्य अभियान
- ९) जिल्हा ग्रामीण विकास यंत्रणा
- १०) मागास विभाग अनुदान निधी
- ११) इंदिरा आवास योजना
- १२) प्रधान मंत्री ग्राम सडक योजना
- १३) सर्व शिक्षा अभियान

**वार्षिक उत्पन्नानुसार लेखापरीक्षण करावयाच्या ग्रामपंचायतीची संख्या दर्शविणारा तक्ता खालीलप्रमाणे आहे:**

अ.क्र.	उत्पन्नाप्रमाणे ग्रामपंचायतीची संख्या	लेखा परीक्षण वर्ष २०१५-२०१६
१	रु. पंचवीस हजार ते पाच लाखापर्यंत	१३७९०
२	रु. पाच लाख ते पंचवीस लाखापर्यंत	१०४९५
३	रु.पंचवीस लाखावरील	३५६९
<b>एकूण</b>		<b>२७८५४</b>

### लेखापरीक्षण प्रयोजनासाठी श्रमदिन :

स्थानिक संस्था / इतर संकिर्ण संस्थांचे लेखापरीक्षण दरवर्षी सर्वसाधारणपणे पुढील वित्तीय वर्ष संपण्यापूर्वी केले जाते. लेखापरीक्षणासाठी श्रमदिन निश्चित करतांना सर्वसाधारणपणे एका लेखापरीक्षकास एका आर्थिक वर्षात सर्वप्रकारच्या सार्वजनिक सुट्ट्या व देय व अनुज्ञेय रजा वगळता वर्षाचे १८५ श्रमदिन उपलब्ध होतात. उपलब्ध श्रमदिन आणि लेखापरीक्षकांच्या भरलेल्या पदाची संख्या विचारात घेऊन एकूण श्रमदिनांची परिगणना केली जाते. जिल्हा परिषद व पंचायत समित्यांसाठी सरासरी ६५० श्रमदिनाची तरतूद केली जाते. तसेच शासनाने सन १९९१-९२ पासून अभिकरण योजनांचे लेखापरीक्षण या संचालनालयाकडे सुपूर्द केले असून सदर लेखापरीक्षण जिल्हा परिषदेच्या नियमित लेखापरीक्षणाबरोबर करण्यात येते. त्यासाठी जिल्हा परिषदेच्या लेखापरीक्षणासाठी मंजूर श्रमदिनाच्या ३०% वाढीव श्रमदिनांची तरतूद करण्यात आली आहे.

' अ ' , ' ब ' आणि ' क ' वर्ग नगरपालिकांच्या लेखापरीक्षणासाठी सर्वसाधारणपणे सरासरी अनुक्रमे २५०, १५० व १०० श्रमदिनांची तरतूद केली जाते. संस्थेच्या आर्थिक व्यवहार व कामकाजाचे स्वरूप यानुसार लागणाऱ्या श्रमदिनांची संख्या संस्थानिहाय बदलत जाते.

महानगरपालिकांबाबत - ' अ ' वर्ग महानगरपालिकेसाठी १५००, ब वर्ग महानगरपालिकांसाठी प्रत्येकी १०००, ' क ' वर्ग महानगरपालिकांसाठी ७५० तर ' ड ' वर्ग महानगरपालिकांसाठी ५०० श्रमदिन नियत केले आहेत.

### लेखापरीक्षा शुल्क आकारावयाच्या संस्थांबाबत :

महाराष्ट्र स्थानिक निधी लेखापरीक्षा अधिनियम २०११ व महाराष्ट्र ग्रामपंचायत (लेखापरीक्षण) नियम १९६१ नुसार करण्यात येणा-या लेखापरीक्षणाच्या बाबतीत लेखापरीक्षण शुल्क आकारले जात नाही. ज्या संस्थांचे लेखापरीक्षण महाराष्ट्र स्थानिक निधी लेखापरीक्षा अधिनियमानुसार केले जात नाही, त्यांचेकडून लेखापरीक्षण शुल्क आकारले जाते. उदा. वीरमाता जीजाबाई तंत्रनिकेतन संस्था.

प्रलंबित असलेल्या लेखापरीक्षण शुल्काचा तपशिल खालीलप्रमाणे आहे.

#### लेखापरीक्षा शुल्क

(एकूण रुपयांत)

अ. क्र.	तपशिल	२०१४-२०१५	२०१५-२०१६	२०१६-२०१७ (अंदाजित)
१	संस्थांची संख्या	७८	७८	७८
२	प्रारंभिके प्रलंबित लेखापरीक्षण शुल्क	६७४०५०९	५५१३१९८	१०१६२१८७
३	चालू वर्षी वसूल करावयाचे लेखापरीक्षण शुल्क	३८९५७३४	४७०१५०९	७७१३३०१
४	एकूण लेखापरीक्षण शुल्क	१०६३६२७३	१०२१४७०७	१७८७५४८८
५	वसूल झालेले लेखापरीक्षण शुल्क	५१२३०७५	५२५२०	२७१६५४२
६	शिल्लक लेखापरीक्षण शुल्क	५५१३१९८	१०१६२१८७	१५१५८९४६

### भार - अधिभार प्रकरणे :

महाराष्ट्र स्थानिक निधी लेखापरीक्षा अधिनियमातील कलम १० (३) नुसार जी प्रदाने कायद्याच्या विरुद्ध असतील, ज्यांच्या दुर्लक्षामुळे अथवा गैरवर्तणुकीमुळे अनियमित प्रदाने झाली असतील, अशा व्यक्तीवर अथवा संमती देण्याच्या व्यक्तीवर भार/अधिभार संचालक, स्थानिक निधी लेखापरीक्षा यांच्याकडून विभागीय आयुक्त, महसूल यांचेकडे प्रस्तावित करण्यात येतो.

या तरतूदीचा मुख्य उद्देश हा शासकीय निधी खर्च करताना अनधिकृत खर्च, पुर्णतः होणारे दुर्लक्ष अथवा दुरुपयोग या प्रवृत्तींना आळा घालण्याचा आहे. शासकीय अधिकारी आणि कर्मचारी यांनी सार्वजनिक पैश्यांचा विनियोग करताना तो साक्षेपी आणि सामंजस्यपणे करण्याची आवश्यकता आहे.

### भार-अधिभार प्रकरणांचा तपशील खालीलप्रमाणे आहे :

अ.क्र.	तपशिल	२०१४-२०१५		२०१५-२०१६	
		प्रकरणे	रक्कम (रु.)	प्रकरणे	रक्कम (रु.)
१	सुरूवातीची शिल्लक	४६७२	२९२६५३२८७८	४६७३	२९२६६४४८१५
२	नवीन आलेली प्रकरणे	१	१११९३७	७०	४०६८९२३५
३	एकूण प्रकरणे	४६७३	२९२६६४४८१५	४७४३	२९६७३३४०५०
४	निकाली निघालेली प्रकरणे	०	०	८०	२६२११९३
५	शिल्लक प्रकरणे	४६७३	२९२६६४४८१५	४६६३	२९६४७१२८५७

- टिप :-१. विभागीय आयुक्त, महसूल विभाग भार / अधिभार प्रकरणांबाबत जबाबदारी निश्चित करणारे व वसुलीचे आदेश देणारे सक्षम प्राधिकारी आहेत. अशा प्रकरणात गुंतलेली रक्कम जमीन महसुलीप्रमाणे वसूल केली जाते.  
२. सन २०१५-१६ ची माहिती माहे नोव्हेंबर २०१५ अखेरपर्यंतची आहे.

### लेखापरीक्षणा दरम्यान आढळलेली लबाडी व अपहार प्रकरणे :

लेखापरीक्षणादरम्यान आढळलेल्या लबाडी व अपहार प्रकरणांची माहिती खालीलप्रमाणे आहे :

अ.क्र.	तपशिल	२०१४-२०१५		२०१५-२०१६	
		प्रकरणे	रक्कम (रु.)	प्रकरणे	रक्कम (रु.)
१	सुरूवातीची शिल्लक	३३९४६	२६०६४२६६३६	३३९५७	२६२०१००३७५
२	नवीन आलेली प्रकरणे	११	१३६७३७३९	३९२३	७४८०४९१२
३	एकूण	३३९५७	२६२०१००३७५	३७८८०	२६९४९०५२८७
४	निकाली निघालेली प्रकरणे	०	०	१३७	२७९९३०३
५	शिल्लक प्रकरणे	३३९५७	२६२०१००३७५	३७७४३	२६९२१०५९८४

## विशेष लेखापरीक्षण व आर्थिक स्थिती अहवाल :

### अ) जिल्हा परिषद, पंचायत समिती व नागरी स्थानिक स्वराज्य संस्थांचे विशेष लेखापरीक्षण व आर्थिक स्थिती अहवाल :

नियमित लेखापरीक्षणा व्यतिरिक्त मुंबई स्थानिक निधी लेखापरीक्षा नियम, १९३१ मधील नियम १५ व वित्त विभाग शासन परिपत्रक क्र.लेखाप-१०९३/प्र.क्र.२६१/९३/लेखापरीक्षा, दिनांक १९ जून १९९५ अन्वये मंत्रालयीन प्रशासकीय विभाग /महसूल विभागीय आयुक्त/ जिल्हाधिकारी/ मुख्य कार्यकारी अधिकारी / प्रमुख कार्यालयीन अधिकारी यांचेकडून विशेष लेखापरीक्षण करणेबाबतचा प्रस्ताव प्राप्त झाल्यास विशेष लेखापरीक्षण करण्यात येते.

स्थानिक स्वराज्य संस्थांच्या मागणीनुसार कर्ज उभारणीसाठी आवश्यक असलेला आर्थिक स्थितीचा अहवाल देण्यात येतो.

### मागील दोन वर्षातील विशेष लेखापरीक्षण व आर्थिक स्थिती अहवालाचा तपशील खालीलप्रमाणे आहे :

अ.क्र.	तपशील	२०१४-२०१५	२०१५-२०१६
१	विशेष लेखापरीक्षणासाठी निवडलेले घटक	१६	१४
२	आर्थिक स्थिती अहवाल (घटकांचे स्वरूपात)	१	०
३	वापरण्यात आलेले श्रमदिन	१८७०	९०

### ब) ग्रामपंचायत विशेष लेखापरीक्षण :

महाराष्ट्र ग्रामपंचायत लेखापरीक्षण नियम, १९६१ च्या नियम ८ नुसार ग्रामपंचायतीचे विशेष लेखापरीक्षण करणेबाबत जिल्हाधिकारी किंवा पंचायत समिती किंवा संबंधित स्थायी समितीच्या लेखी विनंतीनुसार विशेष लेखापरीक्षण करणेबाबतचा प्रस्ताव प्राप्त झाल्यास विशेष लेखापरीक्षण करण्यात येते.

### ग्रामपंचायत विशेष लेखापरीक्षणाबाबतचा तपशील खालीलप्रमाणे आहे :

अ.क्र.	तपशील	२०१४-२०१५	२०१५-२०१६
१	विशेष लेखापरीक्षण केलेले घटक	१६	४
२	वापरण्यात आलेले श्रमदिन	१५२	९०



### प्रकरण ३

## स्थानिक निधी लेखापरीक्षा संचालनालयाच्या जबाबदाऱ्या

स्थानिक निधी लेखापरीक्षा संचालनालयाच्या जबाबदाऱ्या खालीलप्रमाणे आहेत :

- १) संचालनालयाच्या अधिपत्याखालील सर्व कार्यालयांकडून करण्यात येत असलेल्या लेखापरीक्षणांवर पर्यवेक्षण व नियंत्रण ठेवणे.
- २) लेखापरीक्षण हे अधिनियम व नियम व विभागाची कार्यालयीन नियमपुस्तिकेतील तरतूदीनुसार केले जात असल्याबाबतची खात्री करणे.
- ३) आवश्यकतेनुसार स्थानिक संस्थांचे विशेष लेखापरीक्षण करण्यासंदर्भात आदेश निर्गमित करणे.
- ४) जिल्हा परिषदा, पंचायत समिती यांच्या लेखापरीक्षण अहवालांवर आधारित लेखापरीक्षा पुनर्विलोकन अहवाल तयार करून तो ग्रामविकास विभागामार्फत विधानमंडळास सादर करणे.
- ५) १३ व्या वित्त आयोगाच्या शिफारशीनुसार नागरी स्थानिक संस्थांचा पुनर्विलोकन अहवाल तयार करून शासनाच्या नगरविकास विभागामार्फत विधीमंडळास सादर करणे.
- ६) क्षेत्रिय कार्यालयांकडून पार पाडल्या जाणाऱ्या कामकाजासंदर्भातील मासिक / त्रैमासिक/ सहामाही व वार्षिक विवरणपत्रे संकलित करून आवश्यक त्या सूचना देणे.
- ७) संचालनालयाचे अधिनस्त कार्यालयांचे प्रशासकीय नियंत्रण व तपासणी बाबत काम पाहणे.
- ८) संस्थांच्या लेखापरीक्षण अहवालांची छाननी करणे व कार्यालयीन कामकाज सुरळीत पार पाडणे व त्यात सुधारणा होण्याच्या दृष्टीने कार्यालयीन आदेश निर्गमित करणे.
- ९) अतिरिक्त श्रमदिनांच्या प्रस्तावास मंजूरी देणे.
- १०) महालेखाकार (लेखापरीक्षा) कार्यालयासोबत समन्वय ठेवणे.
- ११) विभागातील कर्मचारी व अधिकाऱ्यांकरिता प्रशिक्षण सत्रे आयोजित करणे.

### लेखापरीक्षा पुनर्विलोकन अहवाल :

#### १) पंचायती राज संस्थांच्या लेख्यांवरील लेखापरीक्षा पुनर्विलोकन अहवाल :

महाराष्ट्रातील सर्व जिल्हा परिषदा, पंचायत समित्या व काही प्रमाणात ग्रामपंचायतींच्या लेखापरीक्षण अहवालातील महत्वाच्या अनियमिततांबाबत पंचायती राज संस्थांच्या लेख्यांवरील लेखापरीक्षा पुनर्विलोकन अहवाल तयार करून शासनाच्या ग्रामविकास विभागाद्वारे प्रतिवर्षी विधानमंडळापुढे सादर केला जातो. या अहवालात पंचायती राज संस्थांची आर्थिक स्थिती, गंभीर उणिवा, नियमबाह्यता इ.चे व्यापक प्रमाणात मूल्यमापन केलेले असते. सन २०१२-२०१३ चा लेखापरीक्षा पुनर्विलोकन अहवाल विधानमंडळापुढे दि. २२/०७/२०१५ रोजी सादर करण्यात आला आहे. सन २०१३-१४ चा लेखापरीक्षा पुनर्विलोकन अहवाल तयार करण्याची कार्यवाही सुरु आहे.

#### २) नागरी स्थानिक स्वराज्य संस्थांच्या लेख्यांवरील लेखापरीक्षा पुनर्विलोकन अहवाल :

नागरी स्थानिक स्वराज्य संस्थांच्या लेख्यांवरील लेखापरीक्षा पुनर्विलोकन अहवाल, नगरविकास विभागाद्वारे विधीमंडळास सादर करावयाचा आहे. सन २०११-२०१२ चा लेखापरीक्षा पुनर्विलोकन अहवाल विधानमंडळापुढे दिनांक १०.०४.२०१५ रोजी सादर करण्यात आला आहे. सन २०१२-२०१३ चा लेखापरीक्षा पुनर्विलोकन अहवाल तयार करण्याचे काम प्रगती पथावर आहे.

## प्रकरण ४

### स्थानिक निधी लेखापरीक्षा संचालनालयाचे संगणकीकरण :

संचालनालयाची दोन संकेतस्थळे आहेत :

#### 1) Maharashtra Local Fund Audit (MahaLFA)

[www.mahalfa.maharashtra.gov.in](http://www.mahalfa.maharashtra.gov.in) :

उपरोक्त संकेतस्थळावरील विभागाच्या कामकाजाची मासिक / त्रैमासिक प्रगती दर्शविण्यासाठी आणि नियंत्रणासाठी MIS प्रणाली विकसित करण्यात आलेली आहे. सदर संकेतस्थळावर नागरिकांची सनद, ज्येष्ठता सूची, रिक्त पदे, बदल्या व पदोन्नतीचे आदेश, माहिती अधिकार कायदांतर्गतची माहिती उपलब्ध आहे.

#### 2) Maharashtra Audit Information Network System (MAINS)

[www.mains.maharashtra.gov.in](http://www.mains.maharashtra.gov.in)

लेखापरीक्षा कार्यपध्दती व लेखापरीक्षा आक्षेपांची माहिती संगणकीकृत करण्याच्या दृष्टीने राष्ट्रीय सूचना विज्ञान केंद्र, पुणे यांच्या सहकार्याने MAINS (Maharashtra Audit Information Network System) विकसित करण्यात आलेली आहे. सदर प्रणालीद्वारे लेखापरीक्षण नियोजनापासून ते लेखापरीक्षा अहवाल तयार करण्यापर्यंतची संपूर्ण लेखापरीक्षा प्रक्रिया करण्यात येते. सदरहु प्रणालीद्वारे लेखापरीक्षण आक्षेपाचे अनुपालनावर संनियंत्रण व लेखापरीक्षा पुनर्विलोकन अहवाल तयार करण्यास मदत होते.

सदर प्रणालीची प्रमुख वैशिष्टे खालीलप्रमाणे आहेत :

- वेबआधारित प्रणाली. इंटरनेटद्वारे उपलब्ध.
- ऑनलाईन आणि ऑफ लाईन पध्दतीद्वारे काम करण्यास मदत होते.
- सदर प्रणालीमध्ये लेखापरीक्षण पूर्व, लेखापरीक्षणादरम्यान संनियंत्रण आणि लेखापरीक्षोत्तर कामे इत्यादींचा समावेश आहे.
- लेखापरीक्षणाचे नियोजन, लेखापरीक्षा आक्षेपांचे संस्करण, एकत्रिकरण आणि लेखापरीक्षा अहवाल तयार करणे . लेखापरीक्षण पुनर्विलोकन अहवाल आणि अनुपालन प्रक्रिया इ. कामे ऑनलाईन पध्दतीने केली जातात.
- लेखापरीक्षा आक्षेपांची माहिती upload करण्यापूर्वी त्यांचे संस्करण आणि त्यांची वैधता , Document Verification Utility (DVU) Template द्वारे ऑफ लाईन पध्दतीने केले जाते.
- सदर प्रणाली महाराष्ट्र स्टेट डाटा सेंटर , चौथा मजला, नवीन प्रशासकीय इमारत , मंत्रालय, मुंबई येथून कार्यान्वित आहे.
- सदर प्रणाली WINDOW SERVER OS आणि MS SQL वर कार्यरत आहे.

**परिशिष्ट १**  
**वित्तीय आवश्यकता - (अर्थसंकल्पिय तरतूद)**

(रुपये हजारत)

तपशिल	प्रत्यक्ष खर्च २०१४-२०१५			अर्थसंकल्प २०१५-२०१६			सुधारलेले अंदाज २०१५-२०१६			अर्थसंकल्प २०१६-२०१७		
	योजनेत्तर	योजनांतर्गत	एकूण	योजनेत्तर	योजनांतर्गत	एकूण	योजनेत्तर	योजनांतर्गत	एकूण	योजनेत्तर	योजनांतर्गत	एकूण
१	२	३	४	५	६	७	८	९	१०	११	१२	१३
उद्दिष्टनिहाय वर्गीकरण - वित्त विभाग - मागणी क्रमांक जी - ५ २०५४, कोषागार व लेखा प्रशासन (००) ०९८ - स्थानिक निधी लेखापरीक्षा (००) (०१) मुख्य लेखापरीक्षक, स्थानिक निधी लेखापरीक्षा (२०५४०१११)												
०१ वेतन	४७८२३९	०	४७८२३९	६०३५०१	०	६०३५०१	५४३७७१	०	५४३७७१	६०५१५०	०	६०५१५०
०२ मजूरी	०	०	०	०	०	०	०	०	०	०	०	०
०३ अतिकालिक भत्ता	२३९	०	२३९	३४९	०	३४९	३१४	०	३१४	४१५	०	४१५
०६ दूरध्वनी, वीज व पाणी शुल्क	२२४८	०	२२४८	२५१३	०	२५१३	२९१०	०	२९१०	३०१०	०	३०१०
१० कंत्राटी सेवा	०	०	०	०	०	०	०	०	०	१	०	१
११ देशांतर्गत प्रवास खर्च	१४६५५	०	१४६५५	२७०००	०	२७०००	१८०३९	०	१८०३९	२४३७०	०	२४३७०
१३ कार्यालयीन खर्च	९६१०	०	९६१०	३०८४८	०	३०८४८	२०९३७	०	२०९३७	४७६६२	०	४७६६२
१४ भाडे, पट्टी व कर	४७०८	०	४७०८	६५३८	०	६५३८	५३१८	०	५३१८	९०७०	०	९०७०
१६ प्रकाशने	०	०	०	०	०	०	०	०	०	०	०	०
१७ संगणक खर्च	२५९४	०	२५९४	५७२०	०	५७२०	४८५१	०	४८५१	५१५५	०	५१५५
२४ पेट्रोल, तेल व वंगण	०	०	०	०	०	०	०	०	०	०	०	०
२८ व्यावसायिक सेवा	२६	०	२६	५०	०	५०	४५	०	४५	१००	०	१००
एकूण - ०९८, स्थानिक निधी लेखापरीक्षा	५१२३१९	०	५१२३१९	६७६५१९	०	६७६५१९	५९६१८५	०	५९६१८५	६९४९३३	०	६९४९३३

**परिशिष्ट - २**  
**पदनिहाय तपशिल दर्शविणारे विवरणपत्र**

अ.क्र.	पदनाम	संवर्ग	वेतनमान	मंजूर पदे	भरलेली पदे (दि. ०१/०१/२०१६ पर्यंत)
१	संचालक	संचालक	(३७४००-६७०००) + ८९००	१	१
२	सह संचालक	सह संचालक	(१५६००-३९१००) + ७६००	८	६
३	उप संचालक	गट अ (वरिष्ठ)	(१५६००-३९१००) + ६६००	४	४
४	सहाय्यक संचालक	गट अ (कनिष्ठ)	(१५६००-३९१००) + ५४००	५७	५५
५	लेखापरीक्षा अधिकारी	गट ब (राजपत्रित)	(९३००-३४८००) + ४६००	६७	४८
६	सहाय्यक लेखापरीक्षा अधिकारी	गट ब (अराजपत्रित)	(९३००-३४८००) + ४४००	१६१	१४२
७	वरिष्ठ लेखापरीक्षक	गट क	(९३००-३४८००) + ४२००	२०३	१९७
८	कनिष्ठ लेखापरीक्षक	गट क	(५२००-२०२००) + २८००	६२०	५०६
९	लघुलेखक (वरिष्ठ श्रेणी)	गट क	(९३००-३४८००) + ४४००	१	०
१०	लघुलेखक (निम्न श्रेणी)	गट क	(९३००-३४८००) + ४३००	७	३
११	लेखापरीक्षा लिपिक	गट क	(५२००-२०२००) + १९००	१५३	९५
१२	वाहन चालक	गट क	(५२००-२०२००) + १९००	४२	१०
१३	नाईक / दफ्तरी / रोनिओ	गट ड	(४४४०-७४४०) + १६००	२१	२०
१४	शिपाई	गट ड	(४४४०-७४४०) + १३००	८४	४९
१५	पहारेकरी	गट ड	(४४४०-७४४०) + १३००	१	०
<b>एकूण</b>				<b>१४३०</b>	<b>११३६</b>

## परिशिष्ट ३

## कार्यरत महिला अधिकारी/ कर्मचारी यांची सांख्यिकीय माहिती दर्शविणारे विवरणपत्र

(माहे डिसेंबर २०१५ अखेर)

अ.क्र.	संवर्ग	वर्ष (वर्षअखेर)	एकूण कर्मचारी (वर्षअखेर)	पुरुष कर्मचारी संख्या (वर्षअखेर)	महिला कर्मचारी संख्या (वर्षअखेर)	अल्पवयी मुलींशी विवाह केलेल्या प्रकरणांची संख्या	हुंडा प्रतिबंधक कायदानुसार उदभवलेल्या प्रकरणांची संख्या	महिलांच्या लैंगिक छळाबाबतची प्रकरणे कार्यवाही / संख्या	उपाययोजना / केलेली कार्यवाही / शेरा
१	२	३	४	५	६	७	८	९	१०
१	गट अ	२०१४-२०१५	५९	५३	६	०	०	०	०
		२०१५-२०१६	६६	५४	१२	०	०	०	०
२	गट ब (राजपत्रित)	२०१४-२०१५	४८	४७	१	०	०	०	०
		२०१५-२०१६	५०	४८	२	०	०	०	०
३	गट ब (अराजपत्रित)	२०१४-२०१५	१४०	१३०	१०	०	०	०	०
		२०१५-२०१६	१४५	१३४	११	०	०	०	०
४	गट क	२०१४-२०१५	८३९	६७३	१६६	०	०	०	०
		२०१५-२०१६	८१२	६३८	१७४			१	संबंधितास निलंबित केले आहे. त्याच्यावर गुन्हा दाखल झाला असून फौजदारी कार्यवाही सुरू आहे.
५	गट ड	२०१४-२०१५	७१	५९	१२	०	०	०	०
		२०१५-२०१६	६८	५८	१०	०	०	०	०
एकूण एकंदर		२०१४-२०१५	११५७	९६२	१९५	०	०	०	०
		२०१५-२०१६	११४१	९३२	२०९	०	०	१	०